



## FINDE DAS BLAUE OSTEREI

Seite 5

### ABLAUF:

**1. SUCHEN:** Am **17. APRIL 2025**  
können die Ostereier gesucht werden.

**2. ABGEBEN:** Gewinnkarte vom  
**17. BIS 25. APRIL 2025**  
bei der WGM abgeben.

**3. SPAß HABEN:** Ihren Gewinn  
erhalten Sie sofort bei Abgabe der Karte.

# Vorwort

Liebe Mitglieder, liebe Mieterinnen und Mieter unserer Genossenschaft,

wir begrüßen Sie herzlich im neuen Jahr und hoffen, dass es für Sie voller Glück, Gesundheit und Erfolg begonnen hat. Möge 2025 ein Jahr des Zusammenhalts, der Erneuerung und des gemeinsamen Fortschritts sein, aber insbesondere dass wieder Frieden in Europa und der Welt einzieht.

Unser Fokus liegt auch dieses Jahr auf der Fortsetzung der Digitalisierung unserer Prozesse in unserer Genossenschaft. Dazu haben wir unsere wohnungswirtschaftliche Software von Wodis Sigma auf Wodis Yuneo erfolgreich umgestellt und sind damit Vorreiter der unternehmerischen Wohnungswirtschaft in Thüringen.

Dies geschah auch in Vorbereitung der weiteren Implementierung von Modulen, um Ihnen einen noch effizienteren und unkomplizierteren Service bieten zu können. Dies umfasst eine Vielzahl von Verbesserungen, die Ihnen aber auch unseren Alltag erleichtern werden, von der einfacheren Kommunikation bis hin zu schnelleren Bearbeitungszeiten bei Anfragen und Anliegen.

Wie heißt es so schön, das eine tun ohne das andere zu lassen. Selbstverständlich soll bei aller Digitalisierung der persönliche Kontakt zu unseren Mitgliedern erhalten bleiben. Dazu haben wir auch für 2025 eine Vielzahl von Zusammenkünften geplant, die es uns ermöglichen mit Ihnen ins Gespräch zu kommen und uns auszutauschen. Dazu zählen unsere beliebten Busfahrten, Wandertouren, Informations- und Sportveranstaltungen und unser Weihnachtsmarkt in der Adventszeit.

Unser Instandhaltungs- und Sanierungsprogramm werden wir auch in diesem Jahr angemessen und mit Augenmaß fortsetzen. Notwendig ist die Fortsetzung der Strangsanierungen. Dies erfolgt in den Wohnobjekten Boeckmannstraße 10–16, An der Unstrut 1–7 und in der Feldstraße 98–101.

Diese Baumaßnahmen sind ein wichtiger Schritt, um die Qualität und den Wohnkomfort in unseren Liegenschaften zu erhalten und weiter zu verbessern. Wir danken Ihnen schon jetzt für Ihr Verständnis und Ihre Geduld während der Bauarbeiten und versprechen, die Unannehmlichkeiten so gering wie möglich zu halten.

Ihr Vertrauen und Ihre Unterstützung sind der Antrieb unserer Arbeit. Gemeinsam gestalten wir weiter eine lebenswerte und nachhaltige Zukunft für unsere Genossenschaft und das trotz der nicht besser gewordenen gesellschaftlichen Rahmenbedingungen. Lassen Sie uns dieses Jahr mit Optimismus und Tatendrang angehen!

Herzlichst Ihr Vorstand  
Babette Pickel und Jürgen Klippstein

# Inhalt

## AKTUELLES

Feuerwehr hautnah: Familien entdecken die Mühlhäuser Feuerwache.....	3
Handwerkerfrühstück: Ein erfolgreicher Austausch für die Zukunft.....	3
Rauchmelder korrekt handhaben.....	4
Baureport persönlich .....	8
Kleine Stadtgeschichte – Wohnquartier Feldstraße.....	10

## LEBEN

Finde das blaue Osterei .....	5
Einladung zum Kinder-Survival-Kurs!.....	6
Wanderung zur Lohmühle-Wasserstelle .....	7
DIGITAL UND FIT IM ALTER: Elektronische Patientenakte und E-Rezept.....	7
Feiern Sie mit und den Tag der Nachbarschaft! .....	14
Lieblingsnachbarin geehrt .....	15
Happy Valentin's Day.....	15
Lene und Pepe .....	16
Herzlich Willkommen in unserer Genossenschaft.....	18
Gemeinsam Gärtnern: Unterstützung für das neue Hochbeet der Bärengruppe gesucht!.....	18

## PARTNER

Erlebnis Stadtbibliothek Mühlhausen – die Bücherkirche .....	12
--	----





## Feuerwehr hautnah: Familien entdecken die Mühlhäuser Feuerwache

Besuche bei der Feuerwehr stoßen bei Kindern immer auf reges Interesse, wenn sie von der gebotenen Möglichkeit über Eltern oder Großeltern erfahren. So auch bei der Veranstaltung am 8. Februar 2025. 23 Kinder und dazugehöriges Begleitpersonal fanden sich an diesem Tag auf der Mühlhäuser Feuerwache ein, um etwas über die Technik, Fahrzeuge und das ganze Drumherum

zu erfahren. Eingeteilt in drei Gruppen wurden Fahrzeuge und Technik, Umkleieräume und Aufenthaltsräume besichtigt. Dabei wurden viele Fragen gestellt, die auch beantwortet wurden. Höhepunkt war das Begehen eines Fahrzeuges und dem Inspizieren des Fahrerhauses und alle Kinder wissen jetzt, wo das Blaulicht einzuschalten ist. Verbunden war der Besuch mit gegeb-

nen Hinweisen zum richtigen Verhalten im Brandfall.

Kinder und Erwachsene bedankten sich bei den Kameraden der Feuerwehr für diese interessante und lehrreiche Besichtigung. Leider wissen wir nicht, ob auf dem Heimweg über den Traumberuf Feuerwehrmann als neuen Berufswunsch gesprochen wurde.

## Handwerkerfrühstück: Ein erfolgreicher Austausch für die Zukunft

Am 13. März 2025 fand im Logenhaus in Mühlhausen unser zweites Handwerkerfrühstück statt, zu dem Handwerkerfirmen aus der Region und Partner unserer Genossenschaft eingeladen waren. Dieses Treffen diente nicht nur dem Networking, sondern auch dem Austausch von Ideen und Erfahrungen unter den Handwerkern.

Im Mittelpunkt der Veranstaltung stand das Thema Digitalisierung und der Ausbau des Handwerkerportals. Die Teilnehmer diskutierten, wie die Effektivität der Ablaufprozesse sowohl bei der Wohnungsgenossenschaft Mühlhausen eG als auch bei den Handwerkern gesteigert werden kann. Ziel ist es, die Bearbeitung von Mieteranliegen schneller und effizienter zu gestalten.

Das Handwerkerfrühstück bot eine hervorragende Plattform, um innovative Ansätze zu entwickeln und die Zusammenarbeit zwischen den Handwerkern und unserer Genossenschaft zu stärken. Die positiven Rückmeldungen der Teilnehmer zeigen, dass solche Treffen einen wertvollen Beitrag zur Weiterentwicklung unserer Partnerschaft leisten. Wir freuen uns auf weitere gemeinsame Veranstaltungen und einen weiterhin fruchtbaren Austausch!





## Rauchmelder korrekt handhaben

Die Landesbauordnung Thüringen verpflichtete Vermieter, bis spätestens zum 1. Januar 2019 Wohnräume mit Rauchmeldern auszustatten. So war auch unsere Genossenschaft in der Pflicht, ihre Bestände nachzurüsten, wobei hier besondere Melder zum Einsatz gekommen sind, die eine Fernwartung ermöglichten. Die installierten Rauchmelder vom Typ B haben die gestellten Erwartungen an ihre Nutzungsdauer in vielen Fällen nicht erfüllt, sodass eine Umrüstung in den Wohnungen erfolgen musste. Herr Rettelbusch, technischer Mitarbeiter der Genossenschaft, sagt, dass die neue Generation Typ C

über eine deutlich längere Lebensdauer verfügen soll, bevor die eingebauten Batterien ihren Dienst quittieren.

Bisherige Erfahrungen der Genossenschaft mit Rauchmeldern zeigen, dass diese Messgeräte auch auf Staubentwicklung, wie sie bei Renovierung entstehen kann, sehr sensibel reagieren und sie wegen der entstehenden Ablagerungen auf Messfühlern nicht repariert werden können und erneuert werden müssen. Deshalb ist es sehr wichtig, die Handhabungsvorschriften für die Rauchmelder unbedingt einzuhalten. Das heißt, bei Renovierung

sollte der Rauchmelder abgenommen werden, die verschraubte Montageplatte ist nicht zu entfernen. Müssen die Melder länger als 14 Tage abgenommen werden, ist die Genossenschaft zu informieren. Auf keinen Fall dürfen Rauchmelder abgeklebt oder mit Farbe bestrichen werden.

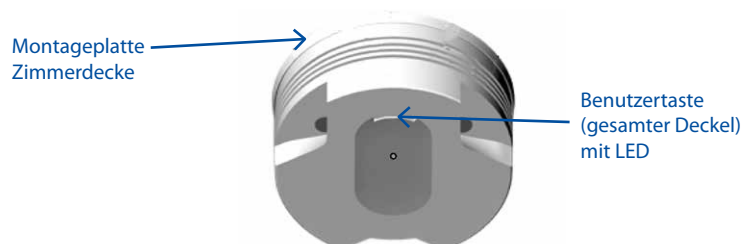
**Bitte informieren Sie vor der Renovierung Herrn Rettelbusch von der WGM eG (Tel. 03601 8302-19). Im schlimmsten Fall muss bei entstandenem Schaden sonst eine Kostenumlage auf die Miete erfolgen.**

Eine **SCHRITT-FÜR-SCHRITT-ANLEITUNG**, wie Sie bei einer Renovierung korrekt mit den Rauchmeldern verfahren, finden Sie auf **UNSERER HOMEPAGE**:



➔ <https://www.wgm-muehlhausen.de/information-rauchwarnmelder>

Wir bitten Sie, diese dort anzuschauen und unbedingt zu beachten.



Nach der Montage kehrt das Gerät automatisch wieder in den Normalbetrieb zurück. Überprüfen Sie die Funktionsbereitschaft des Rauchwarnmelders und drücken Sie auf die Benutzertaste, bis der Signalton ertönt. Der Signalton dauert 1 Sekunde und hat eine reduzierte Lautstärke. Die optische Signalisierung erfolgt mittels der roten LED, welche für eine Sekunde leuchtet.

Herr Rettelbusch hat die Redaktion gebeten, zu informieren, wie bestimmte Störungsmeldungen wahrgenommen werden. Die Ursache können technische Fehler sein oder Fehler, die durch Veränderungen im Umfeld auftreten. Die Signalisierung kann akustisch und/oder optisch erfolgen. Das akustische Störsignal kann für maximal drei Tage durch das Drücken der Benutzertaste ausgeschaltet werden. In jedem Fall ist die Genossenschaft zu informieren.



# FINDE DAS BLAUE OSTEREI

Wir laden alle Kinder der WGM eG am  
**17. APRIL 2025** herzlich zum  
**OSTEREIER SUCHEN** ein.

Ab ca. 12 Uhr kann das große Suchen beginnen. Den genauen Startschuss für den Suchbeginn geben wir über unseren Instagram & Facebook-Kanal bekannt. Also folgt uns online, um immer auf dem aktuellen Stand zu sein.

Der Osterhase versteckt wieder 24 große blaue Ostereier, verteilt auf unsere Wohngebiete (siehe Übersicht), also in der Nähe von eurem Zuhause.

Facebook



Instagram



Wer eines der großen blauen Ostereier findet, hat Glück. In jedem blauen Osterei befindet sich eine **Gewinnkarte**. Diese Gewinnkarte können Sie vom **17. bis 25. April 2025** bei uns in der Geschäftsstelle (Wohnungsgenossenschaft Mühlhausen eG, Marcel-Verfaillie-Allee 14a, 99974 Mühlhausen) während unserer Öffnungszeiten **abgeben** und direkt in eine **kleine Überraschung** vom Osterhasen eintauschen. Eine spätere Verteilung kann nicht gewährleistet werden.

**Wir wünschen viel Spaß beim Suchen.**

## ABLAUF:

**1. SUCHEN:** Am **17. APRIL 2025** können die Ostereier gesucht werden.

**2. ABGEBEN:** Gewinnkarte vom **17. BIS 25. APRIL 2025** bei der WGM abgeben.

**3. SPAß HABEN:** Ihren Gewinn erhalten Sie sofort bei Abgabe der Karte.

Lutherstraße

An der Unstrut

Feldstraße

An der Aue

Forstberg

Ballongasse

Oberdorla

Überraschungsgutschein



# MEINE GENOSSENSCHAFT

*bewegt*



## FAMILIENABENTEUER IN DER NATUR - EIN TAG VOLLER ENTDECKUNGEN UND ERLEBNISSE

Gemeinsam draußen unterwegs sein, die Natur mit allen Sinnen entdecken und als Team spannende Herausforderungen meistern – all das erwartet euch bei unserer Familienwanderung!

Wir freuen uns auf einen aufregenden Tag voller Abenteuer, Lernen und Teamgeist! Bitte bringt wetterfeste Kleidung, festes Schuhwerk und ausreichend Proviant mit.

### Was euch erwartet:



**Natur entdecken:** Auf unserer Wanderung lernen wir spielerisch die Geheimnisse des Waldes kennen. Welche Pflanzen sind essbar? Welche Tierspuren können wir finden? Gemeinsam werden wir kleine Forscher und Entdecker!

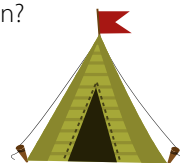


**Survival & Feuermachen:** Wie macht man ein Feuer ohne Streichhölzer? Welche Materialien eignen sich am besten? Wir zeigen euch die Grundlagen des Feuermachens – und natürlich wird unser selbst entfacht Feuer genutzt, um leckeres Stockbrot zu backen.

**Team-Building & Spaß:** Spannende Kooperationsspiele stärken den Zusammenhalt in der Familie. Wer schafft es, gemeinsam eine „Notunterkunft“ aus Naturmaterialien zu bauen?



**Ein unvergesslicher Tag:** Neben all den Abenteuern bleibt natürlich auch genug Zeit zum Entspannen und Genießen.



Ob kleine oder große Abenteuer – hier kommt jeder auf seine Kosten! Packt wetterfeste Kleidung, etwas Verpflegung und eure Entdeckerlust ein – wir freuen uns auf euch!

illu und Foto: www.shutterstock.com



**Wann?** Die Tour beginnt am 14. Juni 2025 um 10:00 Uhr.

**Wo?** Treffpunkt ist an der Antonius Kapelle / Wanderparkplatz Küllstedt. Bitte denkt daran, selbst anzureisen.

**Wer leitet den Kurs?**  
Michael Mock

**Kostenfrei**

**Anmeldung:** Um besser planen zu können, bitten wir um verbindliche Anmeldung bis zum 23. Mai 2025 unter Tel. 03601/830222 oder per E-Mail: [sterl@wgm-muehlhausen.de](mailto:sterl@wgm-muehlhausen.de).



# RUNDWEG LOHMÜHLE NAGELSTEDT

## ENTDECKERTOUR DURCH NATUR UND GESCHICHTE



Am 19. Mai starten wir unsere Gruppenwanderung auf dem **Rundweg Lohmühle Nagelstedt**. Die rund **13,3 km** lange Strecke führt uns durch abwechslungsreiche Landschaften und bietet interessante Stationen.

Wir beginnen am **Wanderparkplatz Nagelstedt** und passieren das **Stiftsgut Nagelstedt**, bevor wir zum **Gedenkstein eines Fliegerabsturzes** gelangen. Weiter geht es zu den **Brutplätzen der Eisvögel**, wo wir mit etwas Glück die faszinierenden Vögel beobachten können. Die **Lohmühle** ist ein weiteres Highlight dieser Tour. Die Wanderung dauert etwa **4 Stunden**, mit **70 Metern Steigung und Gefälle**, und entlang des Weges gibt es **mehrere Rastplätze** für Pausen.

Diese Tour verbindet Natur, Geschichte und Gemeinschaft – wir freuen uns auf eine schöne gemeinsame Wanderung!

Bitte tragen Sie festes Schuhwerk und entsprechende Kleidung und bringen Verpflegung im eigenen Rucksack mit. Alle Teilnehmer sollten über eine gute Grundkondition für diese Wanderung verfügen.

**Wann?** 19. Mai 2025

**Wo?** Bus Abfahrt 9.00 Uhr bei der WGM eG

**Kosten:** 20,- Euro/Person  
(für Wanderführer und Busfahrt)  
Zahlung in bar im Bus

**Anmeldung:** Um besser planen zu können, bitten wir um verbindliche Anmeldung unter Tel. 03601/830222 oder per E-Mail: [sterl@wgm-muehlhausen.de](mailto:sterl@wgm-muehlhausen.de).

**Bei Stornierung der Teilnahme erfolgt keine Kostenrückerstattung und kein Ersatz.**

Foto: [www.shutterstock.com](http://www.shutterstock.com)

## DIGITAL UND FIT IM ALTER

## elektronische Patientenakte und E-Rezept

In Zusammenarbeit mit dem Projekt „Der Digitale Engel Thüringen“ möchten wir Ihnen auch in diesem Jahr wieder einen Informationskurs anbieten.

Die Digitalexpertin Martina Abbas klärt in ihrem Vortrag kostenlos zur elektronischen Patientenakte und dem E-Rezept auf.

Nutzen Sie die Gelegenheit, wertvolle Informationen zu erhalten und Ihre Fragen zu klären. Wir laden Sie herzlich ein, daran teilzunehmen!

**Wann:** 14. Mai 2025, 14 bis 16 Uhr

**Wo:** WG Mühlhausen eG,  
Marcel-Verfaillie-Allee 14a,  
99974 Mühlhausen

**Kostenfrei**

**Anmeldung:** Um besser planen zu können, bitten wir um verbindliche Anmeldung bis zum 7. Mai 2025 unter Tel. 03601/830222 oder per E-Mail: [sterl@wgm-muehlhausen.de](mailto:sterl@wgm-muehlhausen.de).



## Baureport persönlich

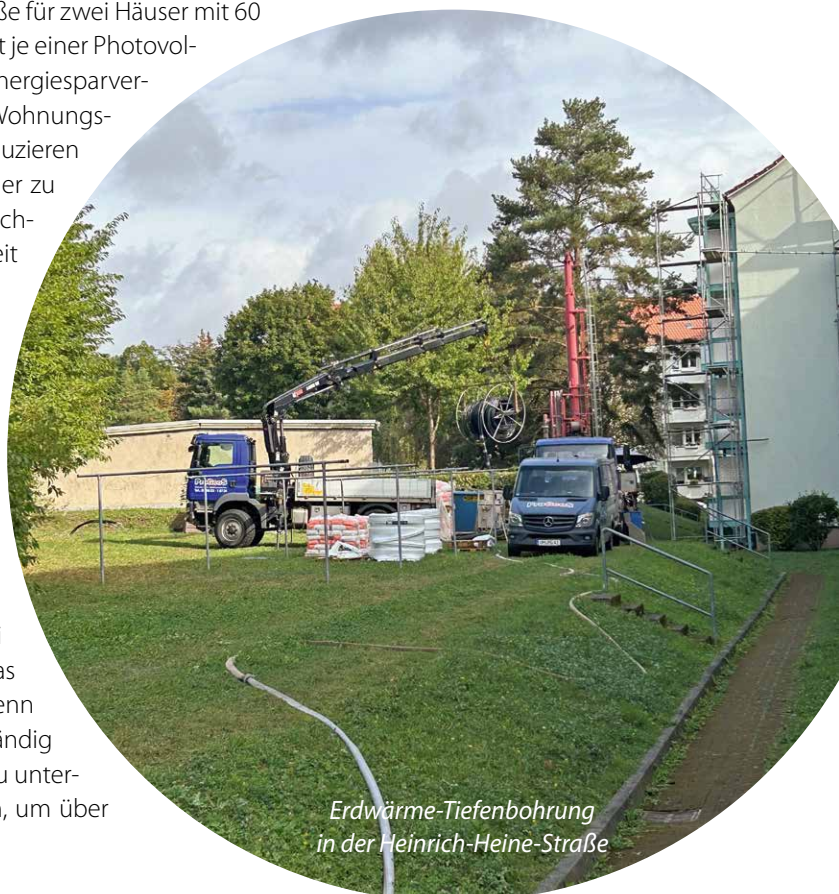
Herr Christoph König ist in der WGM zuständig für Baustellenplanung und Überwachung. Im persönlichen Gespräch mit dem Redakteur der Mitgliederzeitschrift der Genossenschaft erläutert er vergangene und zukünftige Baumaßnahmen.

*Wolfgang Klaus*

## Geothermie in der Heinrich-Heine-Straße

Im vergangenen Jahr wurden in der Heinrich-Heine-Straße für zwei Häuser mit 60 Wohnungen die Heizung umgerüstet und die Dächer mit je einer Photovoltaikanlage ausgerüstet. Gesetzliche Vorgaben, wie die Energiesparverordnung oder das Gebäudeenergiegesetz bedeuten für Wohnungsunternehmen, den Energieverbrauch deutlich zu reduzieren und im Rahmen ihrer Möglichkeiten, diese zukunftssicher zu gestalten. Dabei geht es auch um den Einsatz neuer Technologien und deren Erprobung. In enger Zusammenarbeit mit den Stadtwerken Mühlhausen entstand in wenigen Monaten das Pilotprojekt „Solarstrom und Geothermie“ für die beiden Häuser. Damit sollte der Gasverbrauch deutlich reduziert werden.

Im Gegensatz zu den gegenwärtig zahlreich installierten Wärmepumpen, die Umgebungsluft aufnehmen, sorgt hier ein geothermisch erwärmtes Kältemittel für einen deutlich höheren Wirkungsgrad der Anlage, die Erdwärme aus ca. 100 Metern Tiefe nutzt. Erste Erkenntnisse zeigen, dass bei der installierten Technik bei Temperaturen unter null Grad noch ein Zuheizen mit Gas nötig ist. Die Ergebnisse können sich noch verbessern, wenn die gewonnene Energie der Photovoltaikanlage vollständig genutzt werden kann, um die Warmwasserversorgung zu unterstützen. Wir werden mit Herrn König in Kontakt bleiben, um über dieses interessante Projekt zu berichten.



*Erdwärme-Tiefenbohrung  
in der Heinrich-Heine-Straße*



# Balkonkraftwerke An der Unstrut 1 – 7

Balkonkraftwerke können den privaten Stromverbrauch deutlich reduzieren. Dies wird sowohl in den Medien als auch in zahlreichen Werbebotschaften übermittelt. Deshalb gab es Anfragen von interessierten Mietern der Genossenschaft, ihren Balkon mit diesen Anlagen auszurüsten. Der Genossenschaft lag ein Angebot des Thüringer Ministeriums für Energie und Naturschutz vor, ein geeignetes Haus mit dieser Technik auszurüsten. Dieses wurde Am neuen Ufer auch gefunden und an allen Balkons wurden die PV-Elemente installiert. Zu beachten waren dabei die statischen Voraussetzungen, um Schäden für Mieter und an der Bausubstanz zu vermeiden. Alle „Testmieter“ konnten nun die so eingefangene Solarenergie zur Reduzierung ihres eigenen Verbrauchs nutzen und Überschüsse wurden in das öffentliche Stromnetz geleitet. Eine Auswertung ist bisher noch nicht erfolgt, da noch die Sonnenmonate ihren Beitrag leisten müssen.

Grundsätzlich, so Herr König, können auf privater Initiative weitere Balkonkraftwerke installiert werden. Wichtig ist, dass vor dem Kauf ein Antrag bei der WGM eG gestellt wird, damit versicherungstechnische und statische Voraussetzungen geprüft werden können. Erst nach Zustimmung durch die Genossenschaft kann die Installation erfolgen.



## Strangsanierung abgeschlossen und geplant

Strangsanierungen bedürfen einer engen Zusammenarbeit mit den ausführenden Firmen und den betroffenen Mietern. Notwendig werden sie, weil die Anlagen nach vielen Jahren der Nutzung verschlissen sind und sich dann besonders Wasserschäden häufen, die auch die Wohnungen in Mitleidenschaft ziehen und die Mieter verärgern.

Umfassende Strangsanierungen wurden 2024 in der Wendewehrstraße 66–69 und an der Unstrut 4–10 abgeschlossen. Am Schlotheimer Ring 43–47 erfolgte eine Sanierung der Heizungsstränge. Diese Arbeiten sind abgeschlossen und die Genossenschaft bedankt sich bei allen betroffenen Mietern für ihr Verständnis, auch weil Abläufe in der Zusammenarbeit der Gewerke nicht immer optimal erfolgen konnten.

2025 sind weitere Strangsanierungen geplant. Bereits gearbeitet wird in der Böckmannstraße 10–16. An der Unstrut 1–7 sind die Sanierungsarbeiten von Mai bis Anfang August geplant und in der Feldstraße 94–101 wird im Herbst die Strangsanierung weitergeführt. Alle betroffenen Mieter werden vorab zu diesen Arbeiten informiert.



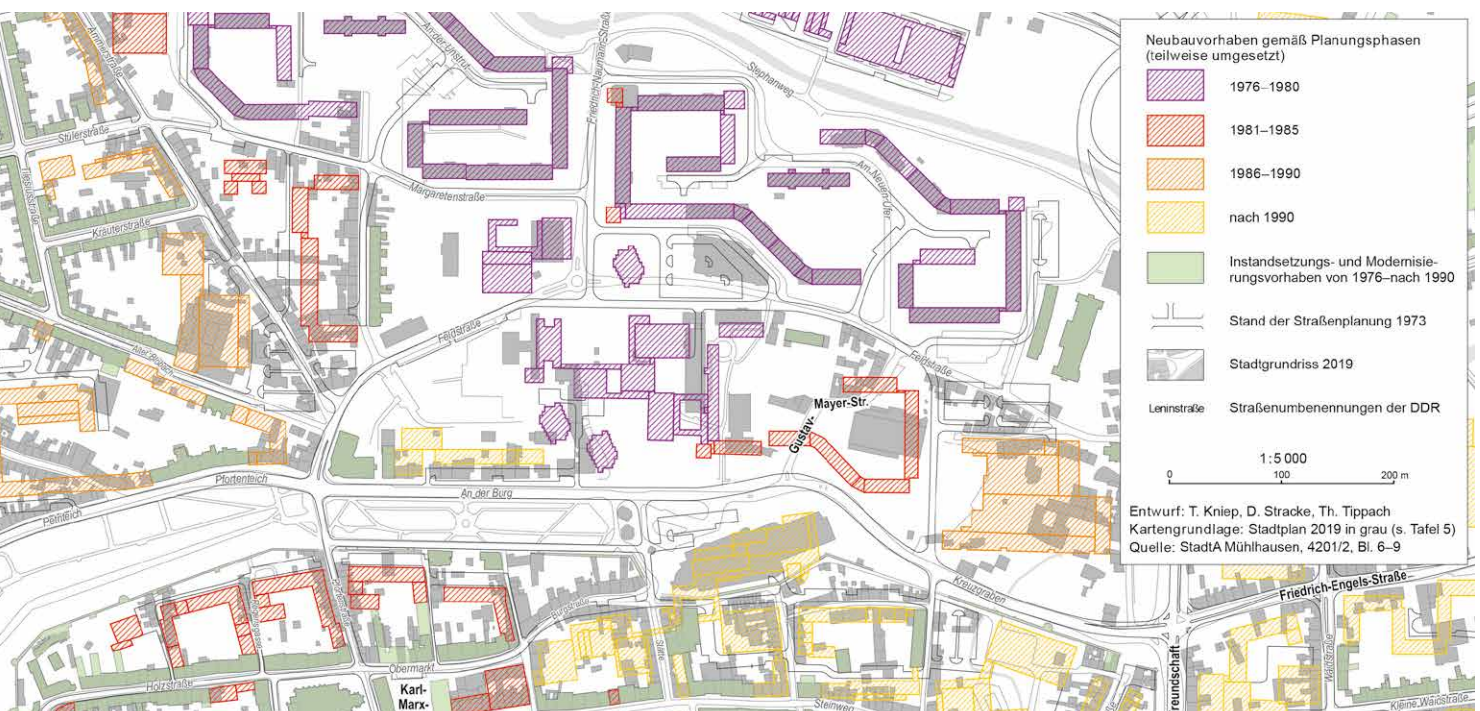
*Kalkablagerungen in Versorgungssträngen*

# Kleine Stadtgeschichte – Wohnquartier Feldstraße

Der Name dieser Straße steht in historischen Veröffentlichungen zu einem Stadtgebiet, welches heute zwischen der Feldstraße und der Unstrut liegt. Die mittelalterliche Stadt Mühlhausen war im ausgehenden 19. Jahrhundert gekennzeichnet von einer stark wachsenden Einwohnerzahl, die sich in der Zeit von 1850 bis 1900 von ca. 14.000 Einwohnern auf ca. 33.000 steigerte. Grundlage für diese Entwicklung ist

fen und war bis in die 70er-Jahre des vergangenen Jahrhunderts nur dünn besiedelt. Ob die nahe Unstrut und die damit verbundene Hochwassergefahr für eine umfassende Bebauung als zu riskant eingeschätzt wurde, ist nicht belegt. Erst in den 60er-Jahren des 20. Jahrhunderts wurde der Hochwasserschutz an der Unstrut deutlich erweitert und somit sank auch die Gefährdung in Ufernähe.

Insgesamt sind im Neubaugebiet Feldstraße 2.100 Wohneinheiten als fünfgeschossige Wohnstadt und zentrale Versorgungseinrichtungen entstanden. Errichtet wurden sie als Objekte unserer Genossenschaft und der heutigen Städtischen Wohnungsgesellschaft. Alle Häuser sind in den Nachwendejahren umfassend rekonstruiert worden und bieten ihren Bewohnern hohen Wohnkomfort in zentrumsnaher Lage.



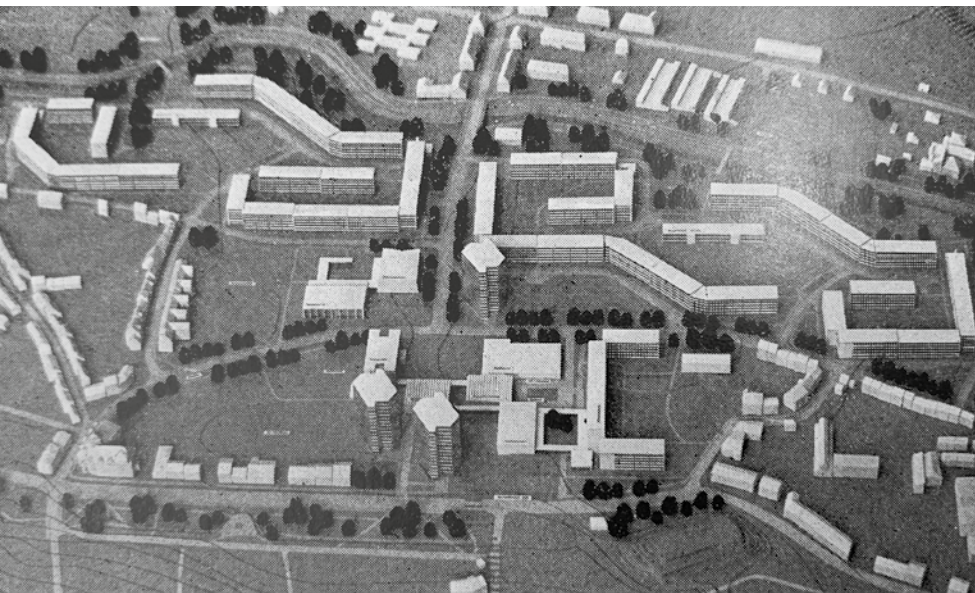
die voranschreitende Industrialisierung, in der sich Handwerksbetriebe zu Industrieunternehmen entwickelten und damit auch der Bedarf an Arbeitskräften stark stieg. Die Stadt wuchs sozusagen über sich hinaus, weil sowohl Wohnungsbau als auch das Entstehen von Industrieanlagen innerhalb der Altstadt nicht möglich waren. Wie der Mühlhäuser historische Städteatlas zeigt, wurde die Vorstadt in dem oben gekennzeichneten Quartier von dem einsetzenden Bauboom kaum betrof-

Der hier abgebildete Kartenausschnitt zeigt die Stadtumbauplanung von 1973. Nicht ersichtlich sind Altbaubestände, die im Zusammenhang mit deren Neubebauung abgerissen wurden. Grau abgebildet ist der historische Bestand und die schraffierten Flächen zeigen ein geplantes Plattenbaugebiet, bezogen auf einzelne Planungsphasen. Umgesetzt wurde das allerdings nur teilweise, denn nur die grau unterlegten Grundrisse aus der Planung 1976 bis 1980 sind tatsächlich gebaut worden.

*Auszug aus „Deutscher historischer Städteatlas – Nr. 6 Mühlhausen/Thür.“*

Im Verlag Rockstuhl ist schon in mehrfacher Auflage ein Buch von Jens Hiersemann erschienen. Der Titel: „Mühlhäuser Straßennamen damals und heute“. Auch die zum Wohnviertel Feldstraße gehörenden Straßen werden dort beschrieben und hier leicht gekürzt wiedergegeben.





Modell des Wohngebiets Feldstraße aus „Mühlhäuser Straßennamen damals und heute“, Jens Hiersemann

## Friedrich-Naumann-Straße

Seit 1946  
(zuvor: Hindenburgstraße [1914–1934];  
danach Mackensenstraße [1934–1946])  
Benannt nach Friedrich Naumann, geb.  
25.03.1860 in Störmthal bei Leipzig,  
gest. 24.08.1919 in Travemünde; Theo-  
loge und Politiker; besuchte das Nicolai-  
Gymnasium in Leipzig und die Fürsten-  
schule St. Afra in Meißen; Studium der  
Theologie; bis 1897 als Geistlicher in der  
„Inneren Mission“ tätig; ab 1897 Politi-  
ker; forderte ein demokratisches und  
soziales Kaisertum; trat für die Reform  
des Reichstagswahlrechts, die Abschaf-  
fung des preußischen Dreiklassen-  
wahlrechts und die Zusammenarbeit  
von Bürgertum und Sozialdemokratie  
ein; stellte 1915 ein Programm für eine  
mitteleuropäische föderalistische Wirt-  
schaftsgemeinschaft unter deutscher  
Führung auf; 1919 Mitbegründer und  
Vorsitzender der Deutschen Demokrati-  
schen Partei; Vorkämpfer für Demokra-  
tie und soziale Gesinnung.

## Wendewehrstraße

Seit 1895  
Straße der SA [1937–1945].  
Vermutlich benannt nach der Befesti-  
gung für eine Wasserbauanlage an der  
Biegung der Unstrut. Im Jahre 1381  
wurde das „Wendewehr“ auch als Flurbe-  
zeichnung im Stadtpfandbuch erwähnt.  
*Magistratsbeschluss vom 11.10.1895*

## Feldstraße

Erstmalig 1387 als „in platter Veltborn-  
gasse“ erwähnt.  
Benannt nach den vor der Stadt liegen-  
den Feldern. Hier stand auch die 1379  
erstmalig urkundlich erwähnte und  
vom Mühlgraben angetriebene Feld-  
mühle, die 1997 abgerissen wurde. Im  
Mittelalter lagen im östlichen Straßent-  
eil mehrere Friedhöfe. Der Straßenzug  
setzte sich ursprünglich aus „Unterer  
und Oberer Feldstraße“, „Auf dem  
Kirchhof“, „Am Kirchhofe“ und „Georgi-  
Kirchgasse“ zusammen.

## Am Neuen Ufer

Seit 1979  
Die Benennung erfolgte unter Bezug-  
nahme auf die in der Nähe fließende  
Unstrut. Mit der Errichtung des Wohn-  
gebietes Feldstraße ab dem Jahre 1978,  
wobei der überwiegende Teil der Alt-  
bebauung der Feldstraße, Margareten-  
straße und Friedrich-Naumann-Straße  
abgerissen wurde, entstand ein neues  
Straßennetz, zu der auch die Straße „Am  
Neuen Ufer“ gehört.  
*Beschluss des Rates der Stadt  
vom 08.03.1979*

Wolfgang Klaus

## Margaretenstraße

Erstmalig 1895 erwähnt.  
Benannt nach dem im Jahre 1358 erst-  
malig erwähnten Hospital vor der Esel-  
pforte (Pfortentor). Die Schutzheilige  
des Hospitals war die hl. Margarethe  
(Siegel des Spitals).  
Sie war eine gottesfürchtige christli-  
che Jungfrau aus Antiochia (Syrien).  
Da sie sich nicht vom Christentum  
abwendete, wurde sie enthauptet.  
Margareta gehört zu den 14 Nothel-  
fern der katholischen Kirche und gilt  
als Schutzpatronin der Gebärenden.  
1717 wurde das Hospital abgebro-  
chen und mit einem Neubau an glei-  
cher Stelle begonnen. Heute steht an  
dieser Stelle das Tilesius-Gymnasium.

## An der Unstrut

Seit 1979  
Benannt nach der nördlich der Straße  
fließenden Unstrut.  
Die ursprüngliche Bebauung der Feld-  
straße/Margaretenstraße wurde mit  
der Errichtung des Neubaugebietes ab  
1978 schrittweise abgerissen. Die Stra-  
ße „An der Unstrut“ ist Teil der neu-  
en Wohngebietserschließung.  
*Beschluss des Rates der Stadt  
vom 08.03.1979*

**Aufruf an alle Mieter!**  
Senden Sie uns Ihre alten Fotos  
von Ihrem Zuhause, um in unserer  
nächsten Ausgabe einen  
„Damals und Heute“-Vergleich zu zeigen.  
Schicken Sie Ihre Bilder an  
[Bienert@wgm-muehlhausen.de](mailto:Bienert@wgm-muehlhausen.de)  
Wir freuen uns auf Ihre Erinnerungen!



# Erlebnis Stadtbibliothek Mühlhausen – die Bücherkirche

**Während mittelalterliche Bibliotheken Bildungsstätten für einen elitären Kreis schriftkundiger Menschen waren, bieten öffentliche Bibliotheken, wenn auch ein paar hundert Jahre später, den „einfachen Leuten“ die Möglichkeit, Bücher zu lesen.**

Voraussetzung war zum einen die Entwicklung des Buchdrucks, um Bücher in größeren Auflagen herzustellen und die umfassende Einführung der Schulpflicht mit Beginn des 19. Jahrhunderts. In Mühlhausen wurde die erste öffentliche Bibliothek 1860 mit 225 Bänden eröffnet und hatte wöchentlich am Sonntag für eine Stunde geöffnet. Ständig wachsend und an unterschiedlichen Standorten angesiedelt, wurde im Jahr 2004 die neue Stadtbibliothek in der Mühlhäuser Jakobikirche, die seit 1831 säkularisiert ist, eröffnet. Umfangreich waren die Sanierungsarbeiten für dieses, das Stadtbild prägende Kirchengebäude, denn in vielen Jahren des Leerstandes oder einer temporären Nutzung war es höchste Zeit für die Rettung dieses Bauwerkes. Unsere Bilder zeigen, dass mit der Installation einer Bibliothek dem Kirchenschiff keinesfalls die Würde genommen wurde, denn es bietet ein Raumgefühl, das der Erhabenheit eines Gotteshauses in keiner Weise nachsteht und

beim Betreten im Winter wird man hier unerwartet von einer freundlichen Wärme empfangen. Sitzgelegenheiten gibt es reichlich und so kann beim Stöbern im überaus reichlichen Bestand schon einmal die Zeit vergessen werden.

Frau Henrike Degenhardt ist die Leiterin der Bibliothek und sehr erfreut darüber, dass wir in der Mitgliederzeitschrift der Genossenschaft „ihre“ Bibliothek vorstellen möchten. Sie und ihr Team hoffen, dass der Artikel und die Bilder dazu animieren, auch Nutzer der Stadtbibliothek zu werden. Denn es sind ja

immerhin etwa 70.000 Medien, die darauf harren, von interessierten Mühlhäusern ausgeliehen zu werden. Darüber hinaus befindet sich auch der Präsenzbestand des Mühlhäuser Stadtarchivs und Benutzerarbeitsplätze mit Zugriff auf digitalisierte historische Zeitungen, Akten und Fotografien im Gebäude der Jakobikirche. Zum größten Teil können Bücher, aber auch Zeitungen und Zeitschriften, Tonträger, DVDs und sehr viele Spiele entliehen werden. Im Jahr hat die Bibliothek ca. 40.000 Besucher und zu den hier durchgeführten Veranstaltungen kommen etwa insgesamt 5.000 Besucher und Besucherinnen. Das Team der Stadtbibliothek würde gern viele Mieter der WGM als neue Nutzerinnen und Nutzer der Stadtbibliothek begrüßen, denn das hier gebotene Lesevergnügen ist mehr als überzeugend. Wir haben vereinbart, dass mit dem Abdruck dieses Artikels auch ein Bon mitgedruckt wird, der beim Anmelden abgegeben werden sollte. Vielleicht gelingt es, eine WGM-Leserschare zu bilden, die zu Lesungen eingeladen werden kann. Frau Degenhardt möchte noch ganz besonders darauf hinweisen, dass mit

**Stadtbibliothek Mühlhausen**  
Sankt Jakobi 1, 99974 Mühlhausen  
Telefon: 03601 452450  
[stadtbibliothek@muehlhausen.de](mailto:stadtbibliothek@muehlhausen.de)

## Öffnungszeiten

Montag: 10.00 – 18.00 Uhr  
Dienstag: 10.00 – 18.00 Uhr  
Mittwoch: geschlossen  
Donnerstag: 10.00 – 18.00 Uhr  
Freitag: 10.00 – 13.00 Uhr  
Samstag: 10.00 – 12.00 Uhr





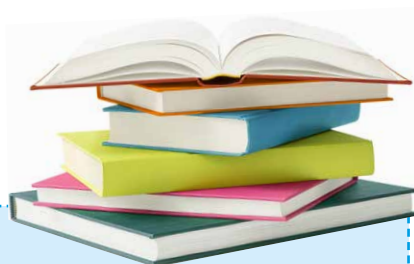
einem Bibliotheksausweis kostenlos das Onlineangebot von PressReader genutzt werden kann. Diese Plattform bietet zahlreiche aktuelle Zeitungen und Zeitschriften aus dem In- und Ausland, darunter auch die aktuellen Mühlhäuser Ausgaben der TLZ oder der TA zum Lesen und Stöbern an. Unter [pressreader.com](http://pressreader.com) können Sie sich davon selbst ein Bild machen. Kostenlos wird das Nutzen dieser Plattform allerdings nur für Mitglieder der Stadtbibliothek Mühlhausen.

Das Team der Stadtbibliothek gibt mit dieser Mitgliederzeitschrift drei Leseempfehlungen an unsere Mieter. Die empfohlenen Bücher sind selbstverständlich in der Stadtbibliothek entleihbar.

Gern veröffentlichen wir zukünftig auch Ihre Buchempfehlungen aus deren Bestand. Über zahlreiche Einsendungen von Lesetipps würden wir uns freuen!

In der Gebührenordnung der Stadtbibliothek ist festgelegt, dass die Jahresgebühr für 12 Monate 12,00 € beträgt. Kinder und Jugendliche bis zur Vollendung des 18. Lebensjahres zahlen keine Gebühr. Mitglieder erhalten einen Ausweis, der nicht übertragbar ist. Zusätzliche Kosten können allerdings entstehen, wenn Medien beschädigt werden oder verloren gehen. Noch Fragen? Gern werden diese von den Mitarbeitern und Mitarbeiterinnen der Stadtbibliothek beantwortet. Diese heißen Sie auch herzlich willkommen, wenn Sie die große Tür der Jakobikirche öffnen, um ERSTENS zu staunen, sich ZWEITENS zu informieren und/oder DRITTENS hier ihren Bon abzugeben, um sich oder/und die Kinder anzumelden. Erwartet werden Sie auf jeden Fall mit Freude!

Wolfgang Klaus



**MENSCHLICH. HILFSBEREIT. ZUVERLÄSSIG.**

*Das ist unsere Genossenschaft.*

## EXKLUSIV FÜR WGM-MITGLIEDER

Durch Vorzeigen dieses Coupons bei Ihrer Registrierung in der Stadtbibliothek Mühlhausen erhalten Sie künftig Einladungen zu den bibliothekarischen Events. Auf diese Weise versäumen Sie keine weiteren literarischen Veranstaltungen.

# BUCHTIPPS

vom Team der Stadtbibliothek Mühlhausen – alle Bücher sind bei uns entleihbar!

**JAMES CLEAR:**

**Die 1% Methode.**

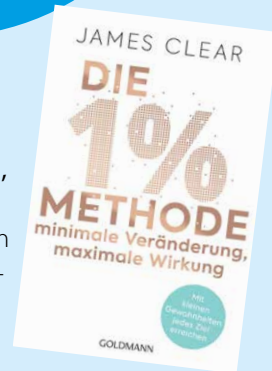
**Minimale Veränderung, maximale Wirkung**

Man muss nicht sein ganzes Leben umkrempeln, um gesünder zu leben oder zufriedener zu sein. Das Geheimnis

liegt in kleinen Veränderungen mit großer Wirkung. Coach und Gewohnheitstrainer James Clear zeigt praktische Strategien, um täglich Ihre Ziele zu erreichen. Er vermittelt Erkenntnisse aus Biologie, Psychologie und Neurowissenschaften verständlich und unterhaltsam und bietet umsetzbare Tipps für jede Lebenslage.

Veränderung ist möglich und die Anleitung dafür gibt's in der Stadtbibliothek Jakobikirche.

**Signatur: F 123**



**FARDELL, JOHN:**

**Der Tag, an dem Louis gefressen wurde**

Sie hassen und sie lieben sich – Geschwister! Aber wie toll ist es bitteschön, wenn man wie Louis eine große Schwester hat, die keine Gefahren scheut, um ihren kleinen Bruder aus dem Schlund des Schlucksters zu befreien.

Diese kleine und herrlich illustrierte Geschichte macht Kindern, Geschwistern und Eltern Spaß und garantiert herrliche (Vor)Lesestunden. Lachanfalle garantiert.

Das Abenteuer von Louis und seiner Schwester gibt's in der Stadtbibliothek Jakobikirche.

**Signatur: I J 0 Gelbe Gruppe**



# DIE WGM EG VERSCHENKT PICKNICKKÖRBE



## Feiern Sie mit und den Tag der Nachbarschaft!

Am Freitag, den 23. Mai 2025, steht ein ganz besonderer Aktionstag bevor: Der Tag der Nachbarschaft! Dieser bunte Tag bietet Nachbarn die ideale Gelegenheit, sich kennenzulernen, Freundschaften zu schließen und das Miteinander in der Gemeinschaft zu feiern. Wir setzen uns als Wohnungsgenossenschaft dafür ein, aktive Nachbarschaften zu stärken und laden alle ein, Teil dieses besonderen Ereignisses zu werden.

Ein Highlight des Tages ist die Aktion, bei der wir **Picknickkörbe an aktive Nachbarschaften verschenken**. Egal, ob es sich um ein ganzes Haus, einzelne Parteien aus einem Haus oder Mieter aus verschiedenen Nachbarhäusern handelt – alle sind herzlich willkommen! **Um einen Picknickkorb zu erhalten, müssen Interessierte lediglich die unten stehende Anmeldekarte abgeben**. Der Ansprechpartner erhält dann den Korb mit köstlichen Leckereien für ein gemeinsames Essen in gemütlicher Runde.

Die Anmeldung für die Picknickkörbe ist bis zum 2. Mai 2025 möglich. Nutzen Sie diese Gelegenheit, um das nachbarschaftliche Miteinander zu stärken und einen unvergesslichen Tag zu erleben! Feiern wir gemeinsam die Nachbarschaft!

## ANMELDUNG FÜR EINEN PICKNICKKORB

**Ich möchte mit meinen Nachbarn zusammen den Tag der Nachbarschaft feiern.**

Wir sind \_\_\_\_\_ Personen. (Bitte Anzahl eintragen)

Name, Vorname

Straße, Hausnummer

PLZ/Ort

Telefonnummer

E-Mail, wenn vorhanden

**BITTE BIS ZUM 02.05.2025 AUSFÜLLEN  
UND IN DER GESCHÄFTSSTELLE\*  
DER WGM EG ABGEBEN.**

\*Marcel-Verfallie-Allee 14a, 99974 Mühlhausen

**ODER PER E-MAIL SENDEN AN:  
STERL@WGM-MUEHLHAUSEN.DE**







## LIEBLINGSNACHBARIN GEEHRT

Frau Kraft, unsere hier zu ehrende Mieterin ist vor zirka sechs Jahren in die Körnersche Straße umgezogen. Sie war damals noch berufstätig, musste früh raus und interessierte sich dafür, ob ihr allmorgendliches Hantieren in ihrer Wohnung bei ihrer „Untermieterin“ als störend empfunden wird. Frau Pokern, die mit ihrem pflegebedürftigen Mann unter ihr wohnte, erinnert sich noch an die ersten Gespräche im Treppenhaus. Auch Frau Pokern war damals schon sehr bewegungseingeschränkt und hatte Mühe, allen Anforderungen in Pflege und Haushalt gerecht zu werden. Frau Kraft hat dies schon bald

erkannt und sehr selbstlos ihre Hilfe angeboten. Selbstlos auch deshalb, weil sie angebotene Gegenleistungen strikt ablehnte. Herr Pokern, der inzwischen verstorben ist, wurde während der Krankenhausaufenthalte seiner Frau durch Frau Kraft betreut. Frau Kraft sagt zu ihrem Engagement, dass diese Art der nachbarschaftlichen Unterstützung auch einer Grundlage bedarf. Sie sieht dies in einer gegenseitigen Sympathie und der Entwicklung eines Vertrauensverhältnisses. Deshalb hat Frau Pokern ihrer Nachbarin auch ihren Wohnungsschlüssel anvertraut. Inzwischen hat sich die Einpersonenhilfe zu einem

„Kraftschen Hilfsteam“ entwickelt, denn die Enkelin ist mit Einkäufen für Frau Pokern integriert.

Frau Pokern hat in unserer Mieterzeitschrift die Rubrik „Lieblingsnachbarn vorgestellt“ entdeckt und nahm dies zum Anlass, ja, es war ihr ein großes Bedürfnis, sich auf diesem Wege für eine jahrelange Unterstützung auch „offiziell“ zu bedanken. Sie hofft, dass ihre anstehende OP sie wieder etwas beweglicher macht und dass die Freundschaft zu Frau Kraft noch viele Jahre bestehen bleibt.

*Wolfgang Klaus*

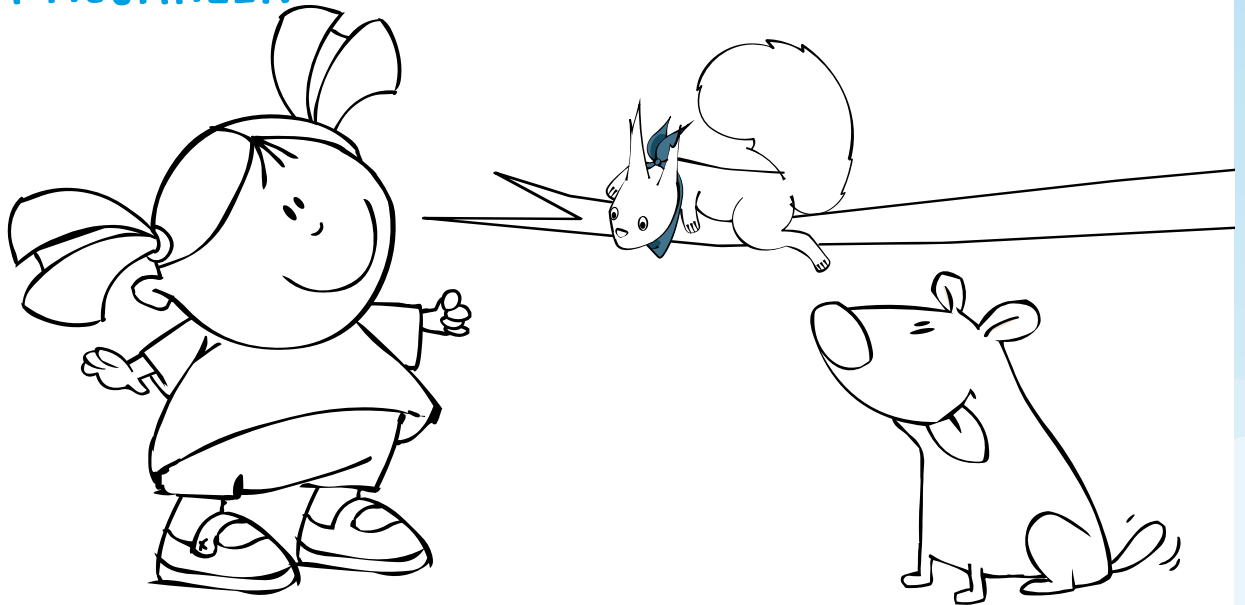
## HAPPY VALENTIN'S DAY

Georg und Anni wohnen seit 50 Jahren in unserer Genossenschaft und im nächsten Jahr feiern sie ihre Gnadenhochzeit – sind also 70 Jahre verheiratet! Am 14. Februar haben wir ihnen einen persönlichen Valentinsgruß überreicht, um uns für ihre langjährige Zugehörigkeit und die positive Energie, die sie in unsere Gemeinschaft bringen, zu bedanken. Herzlichen Glückwunsch, Georg und Anni!



# LENE UND PEPE ENTDECKEN DIE EICHHÖRNCHEN

ZUM AUSMALEN:



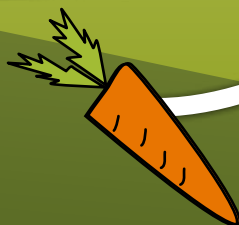
DAS ESSEN WIR:



HIER WOHNEN WIR WIR:



**RÄTSEL:** Welcher Weg führt das Eichhörnchen zur Nuss?





# JA WER IST DENN DAS?

Hoch oben in den Bäumen des Wohngebiets unserer Genossenschaft lebt ein kleines, quirliges Eichhörnchen. Es hat rotbraunes Fell, einen buschigen Schwanz und blitzschnelle Pfoten. Kein Ast ist ihm zu hoch, kein Sprung zu weit – es ist das flinkste Eichhörnchen weit und breit!

Nicht weit entfernt, wohnt die kleine Lene mit ihrem Hund Pepe. Pepe ist genau wie Lene immer fröhlich und hat stets Lust auf ein Abenteuer. Zusammen toben Lene und Pepe oft auf dem Spielplatz oder jagen sich auf der großen Wiese.

Eines sonnigen Tages flitzt das kleine Eichhörnchen, auf der Suche nach einer besonders leckeren Haselnuss von Ast zu Ast. Es entdeckte eine perfekte Nuss und wollte sie gerade schnappen, als – plumps! – sie ihm aus den Pfoten rutschte und nach unten fiel!

Die Nuss landete direkt vor Pepes Nase, der sie neugierig beschnüffelte. „Hey! Das ist meine!“ rief das Eichhörnchen und sauste flink den Baum hinunter. Lene lachte. „Wow, du bist ja schnell! Willst du mit uns spielen?“

Das Eichhörnchen hielt inne, überlegte kurz – und dann leuchteten seine Augen auf. „Ein Rennen? Na klar! Aber ich wette, ich bin schneller als ihr!“

Und schon ging es los!

Das Eichhörnchen huschte über den Spielplatz, sprang über die Schaukeln und flitzte über das Klettergerüst. Lene rannte hinterher, kichernd und außer Atem. Pepe bellte fröhlich und versuchte, mit seinen Pfoten mitzuhalten. Doch das Eichhörnchen war einfach zu flink!

Gerade als Pepe dachte, er hätte das Eichhörnchen eingeholt, sprang es mit einem gewaltigen Satz über seinen Rücken, machte eine Rolle in der Luft und landete kichernd auf einem Baumstumpf.

„Puh! Du bist ja echt schnell!“ japste Lene.

Das Eichhörnchen lachte und warf Lene die Haselnuss zu. „Das war ein tolles Rennen! Ihr seid gar nicht so schlecht!“

Und schwupps – war das Eichhörnchen auch schon wieder verschwunden. Lene und Pepe fanden den Nachmittag so toll, dass sie sich auf die Suche nach ihm machten.

Dir hat dir Geschichte gefallen?

Dann lies unsere nächste Mieterzeitung, dort wartet ein weiteres Abenteuer mit dem Eichhörnchen und noch vieles mehr!



# WOHNST DU BEI DER GENOSSENSCHAFT



## HERZLICH WILKOMMEN MIT UNSEREM BABYGUTSCHEIN

In unserer Genossenschaft sind Kinder die Zukunft – und das nehmen wir wörtlich! Als Zeichen unserer Freude über jedes neu geborene Baby in unserer Gemeinschaft möchten wir Familien den Start ins Leben etwas erleichtern.

### Unser Geschenk für unsere Familien:

Jede Familie, die bei uns wohnt und Familienzuwachs erwartet, bekommt von uns als Genossenschaft **eine Kaltmiete erlassen**, damit die Kleinen in ihrem Zuhause ankommen und ein Teil unserer Genossenschaft werden können. Denn ein Zuhause ist mehr als nur vier Wände – es ist ein Ort des Wachstums, der Geborgenheit und der Gemeinschaft. Und genau das wollen wir von Anfang an fördern.

### Wir freuen uns darauf, euch und euren Nachwuchs auf dieser Reise zu begleiten.

Eure Wohnungsgenossenschaft Mühlhausen eG

#### Bedingungen:

- Die Geburtsurkunde des Kindes muss innerhalb von 3 Monaten ab Geburt in der Verwaltung der WGM eG vorgelegt werden.
- Der Betrag wird mit der Grundmiete für den angegebenen Monat verrechnet. Es erfolgt keine Auszahlung. Die Mietminderung wird pro Kind nur einmal gewährt.
- Es wird nur die Kaltmiete erlassen. Betriebskosten und Heizkosten sind in voller Höhe zu zahlen.
- Gilt nur für bestehende Verträge. Ist der Mietvertrag bereits gekündigt, gilt der Gutschein nicht. Gilt somit für alle laufenden und neuen Mietverträge gegen Vorlage der Geburtsurkunde.
- Ein Rechtsanspruch besteht nicht. Der Rechtsweg ist ausgeschlossen.

## GEMEINSAM GÄRTNERN:

### Unterstützung für das neue Hochbeet im Familienzentrum am Forstberg gesucht

Liebe Mieter und Mitglieder,

die Bärengruppe der Kita „Forstbergspatzen“ plant im Vorgarten des Familienzentrums ein weiteres Hochbeet anzulegen. Hierbei würden wir uns freuen, wenn Sie uns und unsere Kinder dabei tatkräftig unterstützen würden.

**Bei Interesse** melden Sie sich gern bei **Bernd Welsch (03601 7840404) im Familienzentrum „Am Forstberg“** oder bei Frau Sterl (03601 8302-22) von der Wohnungsgenossenschaft Mühlhausen eG.





## Schiffahrt Bad Karlshafen 20. August 2025

Bad Karlshafen hat eine bemerkenswerte Geschichte und bietet Sehenswürdigkeiten wie z.B. den barocken Hafen, der 2019 wiederbelebt wurde, und ein hier endender Landgraf-Carl-Kanal nach Kassel, welcher nie fertiggestellt wurde. Die Geschichten dazu und noch viel mehr erfahren die Reisegäste bei einer Führung. Nach dem Mittagessen gibt es die Möglichkeit, das kleine Städtchen individuell zu begehen bzw. am Hafen oder an der Weser die Seele baumeln zu lassen. Pünktlich um 15:00 Uhr beginnt eine unterhaltsame Schiffahrt auf der Weser. Hier wird auch Kaffee getrunken.

Preis: ca. 90,- Euro\*

Abfahrt\*: Marcel-Verfaillie-Allee/Bushaltestelle 8.15 Uhr | Zentraler Busbahnhof 8.30 Uhr | Forstbergstraße/Ecke Schlotzheimer Ring (Sparkasse) 8.45 Uhr

Im Preis enthalten sind die Busfahrt, Reisebegleitung, Führung, Mittagessen, Kaffeetrinken und Versicherung

\* Wird auf Rechnung präzisiert



## Anmeldung für Busfahrten

Bitte füllen Sie dieses Formular aus.  
Rücksendung bis 13. Juni 2025 an:

**WG Mühlhausen eG,  
Marcel-Verfaillie-Allee 14a,  
99974 Mühlhausen.**

Sie können die Anmeldung auch gern persönlich abgeben.

**oder online unter [BusErlebnis.de](https://www.buserlebnis.de)**

Sie erhalten zirka 14 Tage vor Abreise eine Rechnung und schriftliche Buchungsbestätigung. Eine Mindestteilnehmerzahl von 40 Personen/Bus ist erforderlich. Es entscheidet die Reihenfolge der Anmeldung.

**Bei Stornierung der Teilnahme erfolgt keine Kostenrückerstattung und kein Ersatz.**

20. August 2025, Bad Karlshafen

Name Vorname

Straße, Haus-Nr., Wohnungs-Nr. PLZ/ Ort

Telefon E-Mail, wenn vorhanden

Zusätzlich melde ich an:

Anzahl und Name der Personen

### Einwilligungserklärung für die Nutzung ihrer Daten bei unseren Busreisen

Ich bin damit einverstanden, dass meine Daten durch die Werbeagentur Kleine Arche GmbH für die Durchführung von Busreisen sowie die Information über diese für 3 Jahre erhoben, verarbeitet und genutzt werden dürfen. | Ich bin darauf hingewiesen worden, dass die im Rahmen der genannten Zwecke erhobenen persönlichen Daten meiner Person unter Beachtung der EU-Datenschutz-Grundverordnung (EU-DSGVO) erhoben, verarbeitet, genutzt und übermittelt werden. Ich bin zudem darauf hingewiesen worden, dass die Erhebung, Verarbeitung und Nutzung meiner Daten auf freiwilliger Basis erfolgt. | Ferner, dass ich mein Einverständnis ohne für mich nachteilige Folgen verweigern bzw. jederzeit mit Wirkung für die Zukunft widerrufen kann. Meine Widerrufserklärung werde ich richten an: **Werbeagentur Kleine Arche GmbH | Holbeinstraße 73 | 99096 Erfurt | [anmeldung@buserlebnis.de](mailto:anmeldung@buserlebnis.de)** | Im Fall des Widerrufs werden mit dem Zugang meiner Widerrufserklärung meine Daten gelöscht.

Ort, Datum ..... Unterschrift.....



# Wichtige Kontakte

## Anschrift

Wohnungsgenossenschaft Muehlhausen eG  
Marcel-Verfaillie-Allee 14a, 99974 Muehlhausen

Tel: (0) 3601 8302-0

Mail: [info@wgm-muehlhausen.de](mailto:info@wgm-muehlhausen.de)

## Öffnungszeiten

Mo – Fr 08.00 Uhr bis 12.00 Uhr

Mo, Mi, Do 13.00 Uhr bis 16.00 Uhr

Di 13.00 Uhr bis 18.00 Uhr

## Havariefälle

Bereitschaftsdienst der WGM eG  
Mobil 0152/03888475

Fa. Christian Matthäus  
Heizung, Sanitär, Gasgeräte  
Klosterstraße 16, 99974 Muehlhausen  
Mobil 0172/6042473

Firma LS Elektrik  
Mobil (0) 157 83506776

## Schadensmeldung

Zur Meldung von **Reparaturen und Mängeln** wenden Sie sich bitte zu unseren Geschäftszeiten an Tel. 03601 83020 oder nutzen jederzeit, unkompliziert und schnell unsere **Online-Schadensmeldung** unter **[www.wgm-muehlhausen.de/schadensmeldung](http://www.wgm-muehlhausen.de/schadensmeldung)**.

**Bitte beachten Sie, dass zu unseren Schließzeiten die Onlinemeldungen nicht bearbeitet werden.**

## Folgen Sie uns auf Social Media!



## Impressum:

**Herausgeber:** Wohnungsgenossenschaft Muehlhausen eG, Marcel-Verfaillie-Allee 14a, 99974 Muehlhausen/Thüringen, Telefon: 03601/83 02-0, [www.wgm-muehlhausen.de](http://www.wgm-muehlhausen.de), [info@wgm-muehlhausen.de](mailto:info@wgm-muehlhausen.de) | **Vorstand:** Babette Pickel, Jürgen Klippstein | **Redaktion:** Christine Bienert, Telefon: 03601/83 02 17, [bienert@wgm-muehlhausen.de](mailto:bienert@wgm-muehlhausen.de) | **Textredaktion:** Christine Bienert, Werbeagentur Kleine Arche GmbH | **Verantwortlich für den Inhalt:** Christine Bienert, Telefon: 03601/83 02 17, [bienert@wgm-muehlhausen.de](mailto:bienert@wgm-muehlhausen.de) | **Gestaltung:** [www.kleinearche.de](http://www.kleinearche.de) | **Fotos:** WGM, Werbeagentur Kleine Arche GmbH, shutterstock.com | **Titelfoto:** [www.kleinearche.de](http://www.kleinearche.de) | gedruckt auf Recyclingpapier aus 100% Altpapier